



Pre-Conference Engagement Day
6 FEBRUARY 2024

CONFERENCE ON
**EDUCATION DATA
AND STATISTICS**

CONFERENCIA SOBRE
**DATOS Y ESTADÍSTICAS
DE EDUCACIÓN**

CONFÉRENCE SUR LES
**DONNÉES ET STATISTIQUES
DE L'ÉDUCATION**

7-9 FEBRUARY 2024
UNESCO HEADQUARTERS, PARIS, FRANCE



**2024 CONFERENCE ON
EDUCATION DATA AND STATISTICS**

Pre-Conference Engagement Day

**Collecting Data
on ECCE through Household Surveys:
The MICS experience**

Joao Pedro Azevedo, Chief Statistician, Data & Analytics, UNICEF

ECCE DATA TO INFORM POLICIES

How many children have access to ECE?

Do children receive learning support at home?

Are children prepared to start primary school?



Are different subgroups of children showing similar trends?

MULTIPLE INDICATOR CLUSTER SURVEY PROGRAMME

29

Years

120

Countries

363

Surveys



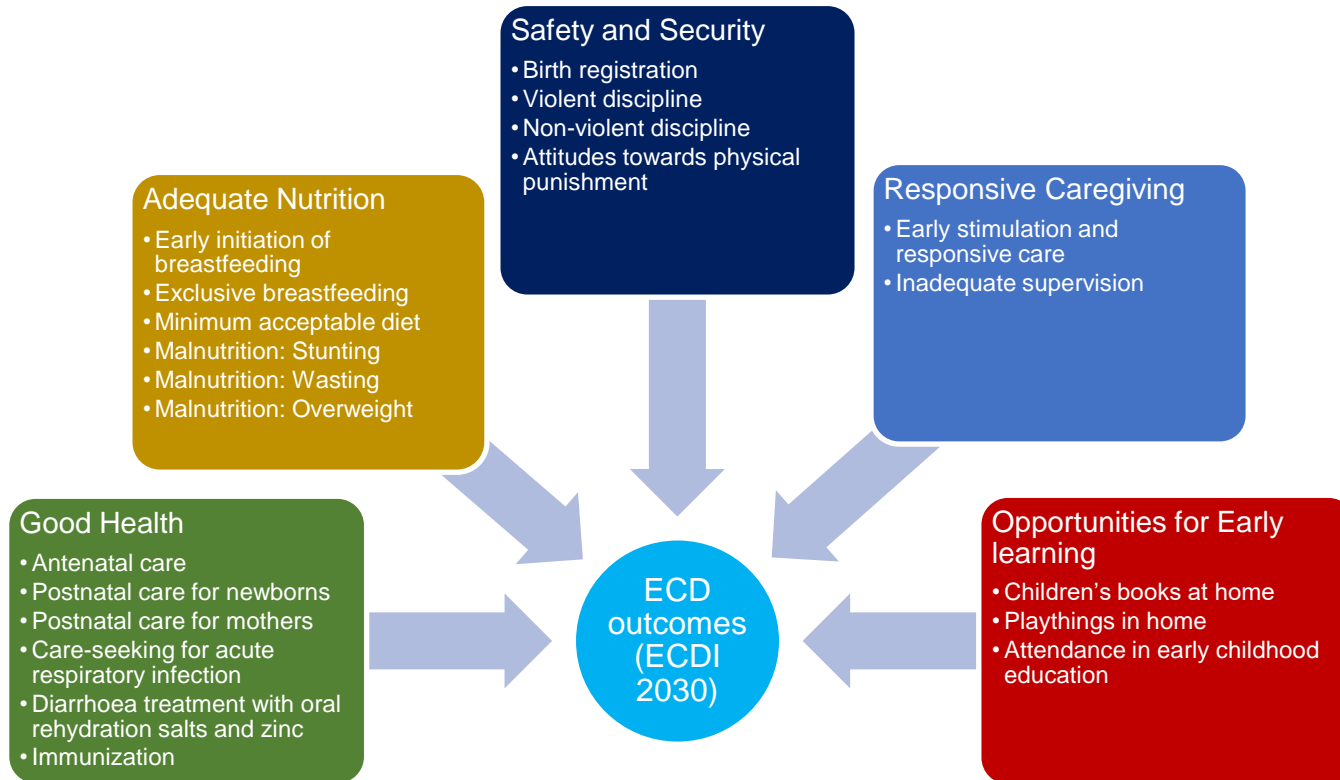
UNICEF's flagship household survey programme

Developed in the early 1990s

To support countries in generating data for the indicators of the World Summit for Children, to track progress in 1995 (MICS1) and 2000 (MICS2)

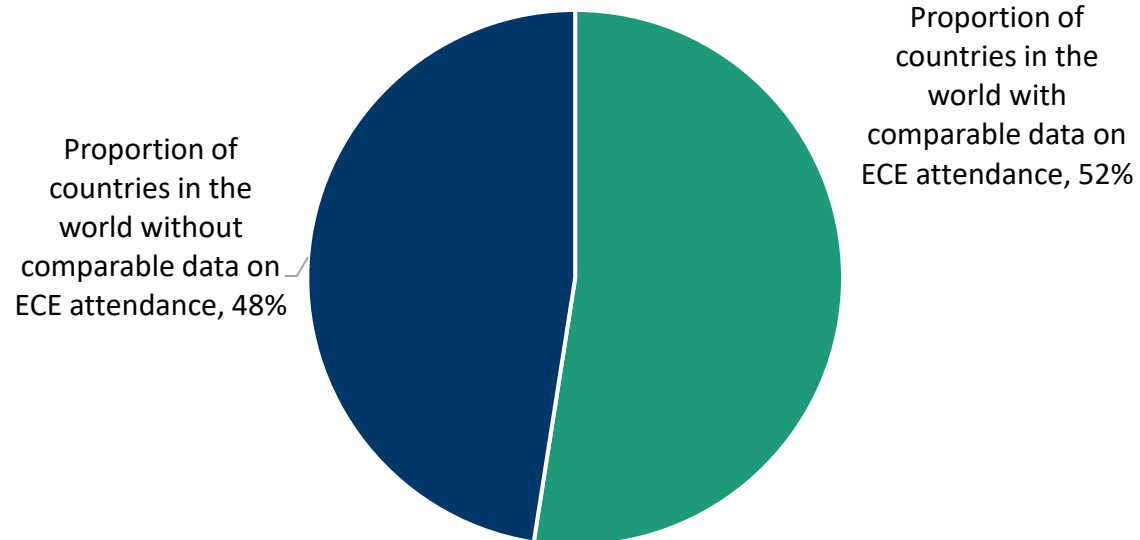
Then became a rolling/continuous survey programme, with MDGs, now SDGs

ECD DATA COLLECTED IN MICS SURVEYS



Additional modules: Foundation Learning Module (aged 7 to 14 years) and Child Functioning Module (aged 5 to 17 years)

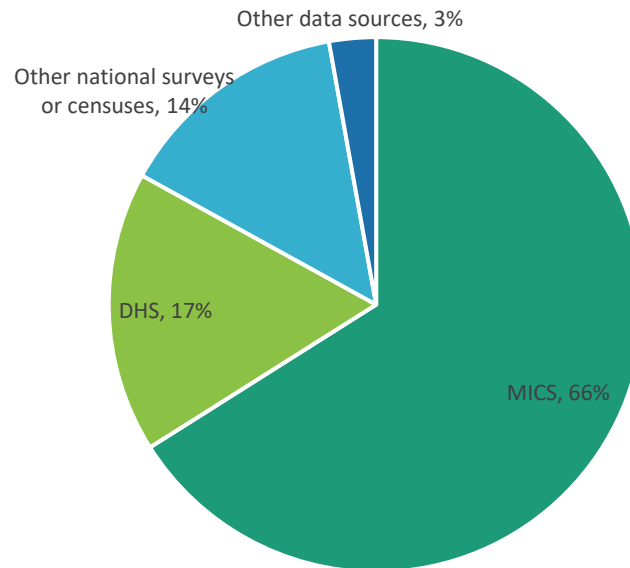
HALF OF COUNTRIES IN THE WORLD DO NOT HAVE COMPARABLE DATA ON ECE ATTENDANCE



Source: UNICEF global databases, 2023, based on DHS and MICS, 2010-2022.

HOUSEHOLD SURVEYS LIKE MICS ARE THE MOST COMMON DATA SOURCES

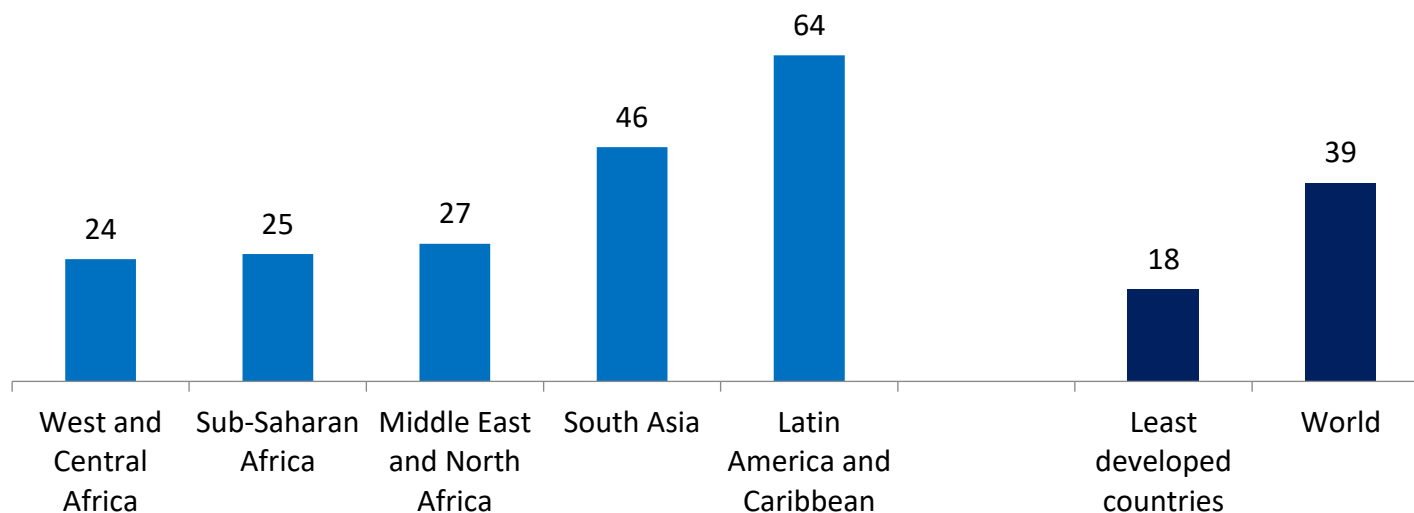
Availability of comparable country data on attendance in ECE



Source: UNICEF global databases, 2023, based on DHS and MICS, 2010-2022.

Globally, less than half of young children are attending early childhood education programmes

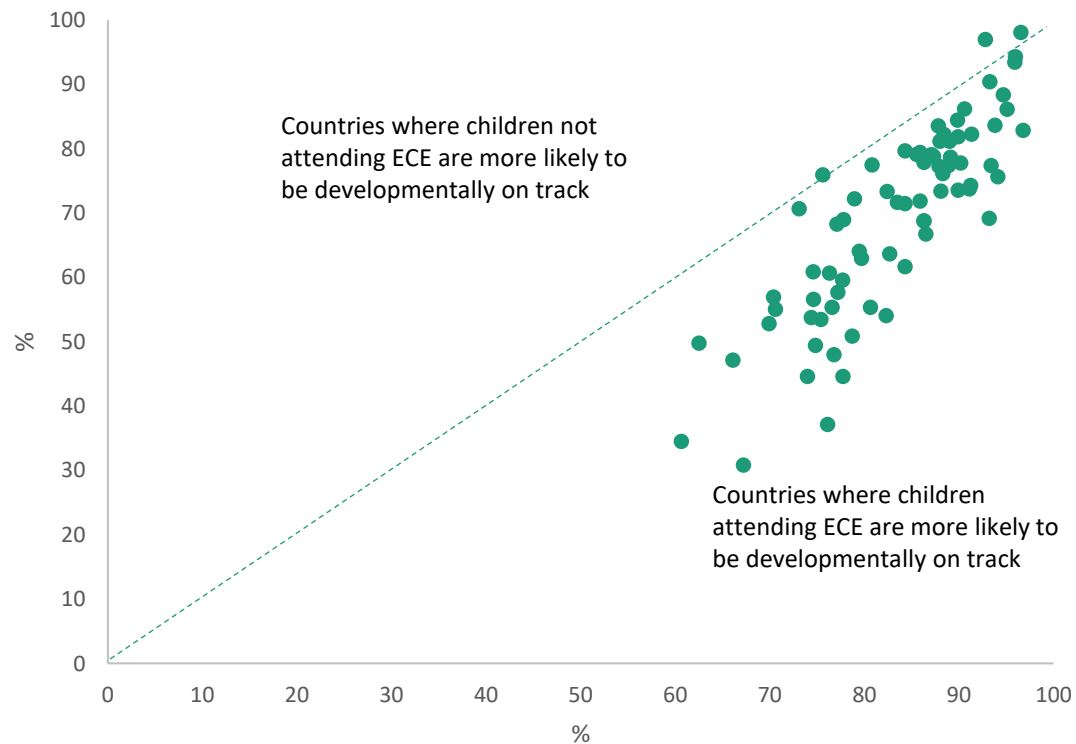
Percentage of children aged 36 to 59 months who attend some form of early childhood education programme, by region



Notes: The world estimate is based on a subset of 92 countries with data from 2014 to 2022 covering 59 per cent of the global population of children aged 36 to 59 months. Regional estimates represent data from countries covering at least 50 per cent of the regional population. Data coverage was insufficient to calculate aggregates for regions not shown. Source: UNICEF global databases, 2023, based on DHS, MICS and other national surveys.

IN ALMOST ALL COUNTRIES WITH DATA, CHILDREN ATTENDING ECE ARE MORE LIKELY TO BE DEVELOPMENTALLY ON TRACK

Percentage of children aged 36 to 59 months who are developmentally on track, by whether or not they are attending early childhood education (ECE)

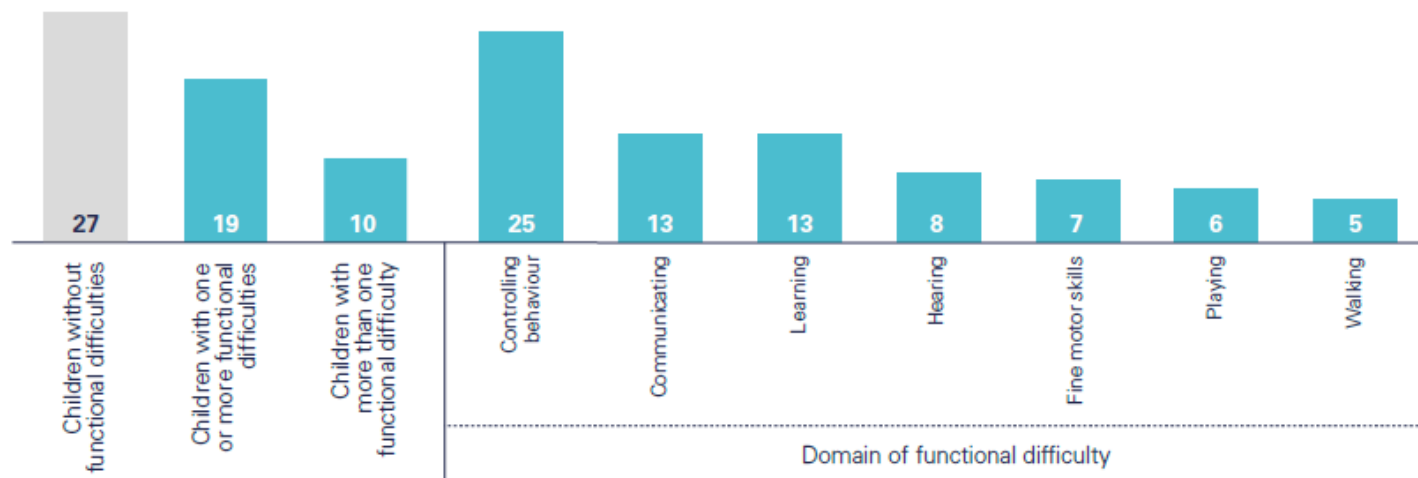


Note: Each dot represents a country.

Source: UNICEF global databases, 2023, based on DHS and MICS, 2010-2022.

CHILDREN WITH DIFFICULTIES WALKING, PLAYING OR USING FINE MOTOR SKILLS ARE LESS LIKELY TO ATTEND EARLY CHILDHOOD EDUCATION PROGRAMMES

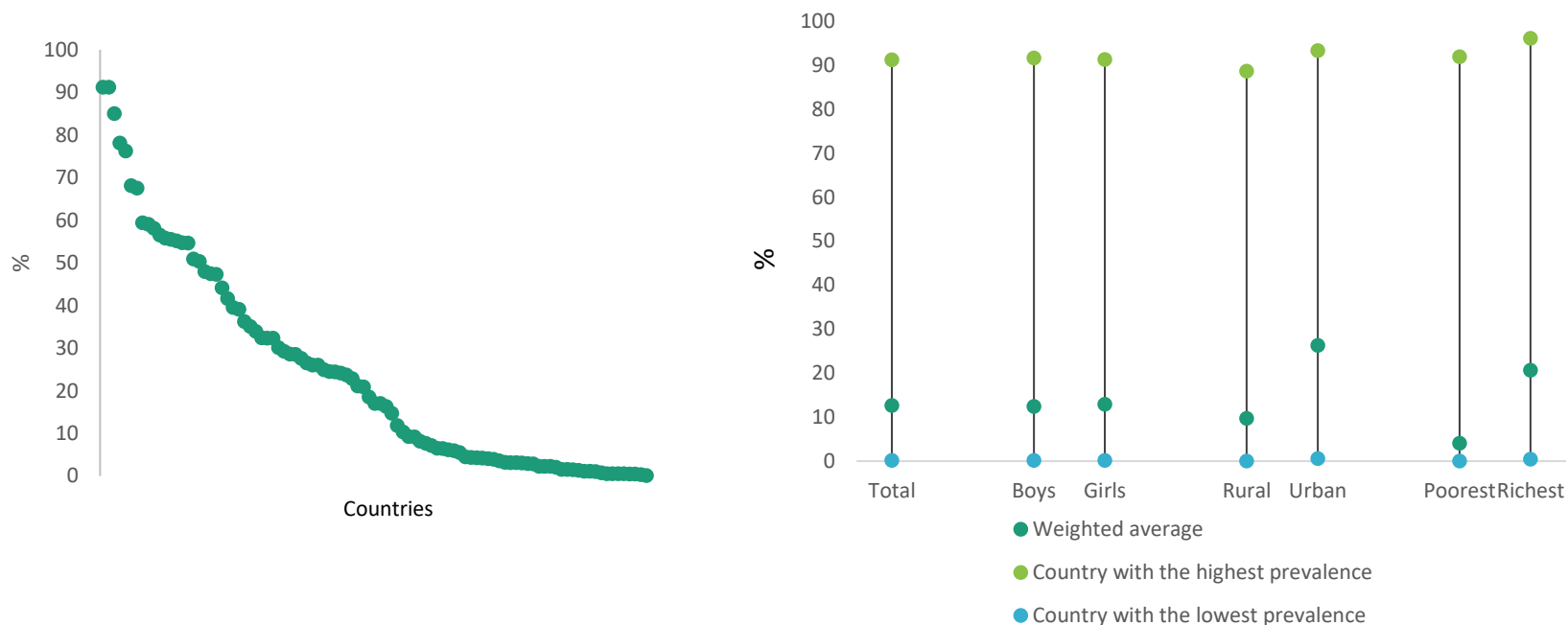
Percentage of children aged 36 to 59 months who are attending an early childhood education programme, by disability status



Source: United Nations Children's Fund, *Seen, Counted, Included: Using data to shed light on the well-being of children with disabilities*, UNICEF, New York, 2021.

WHILE IS EXTENSIVE VARIATION ACROSS COUNTRIES IN CHILDREN'S ACCESS TO BOOKS IN THE HOME, THE POOREST CHILDREN ARE THE MOST DEPRIVED IN ALL CONTEXTS

Percentage of children aged 0 to 59 months who have three or more children's books

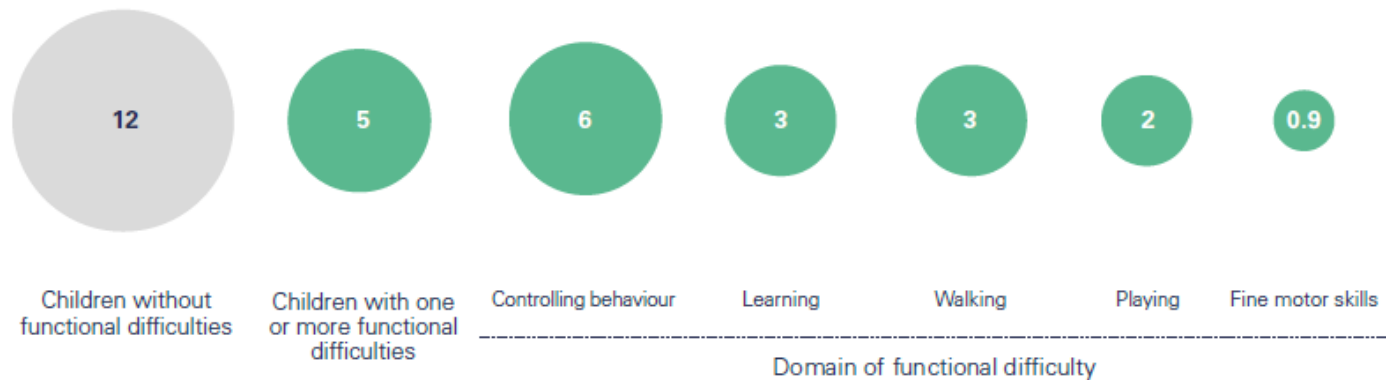


Source: UNICEF global databases, 2023, based on MICS and DHS, 2005-2022.

Notes: In the first graph, each dot represents a country. In the second graph, the total is a weighted average based on 97 countries, corresponding to 36 percent of the population of children under age 5. Certain countries do not have data available by sex, wealth, or residence; in these cases, calculations are based on a smaller number of countries, so the disaggregated data may not match the total average.

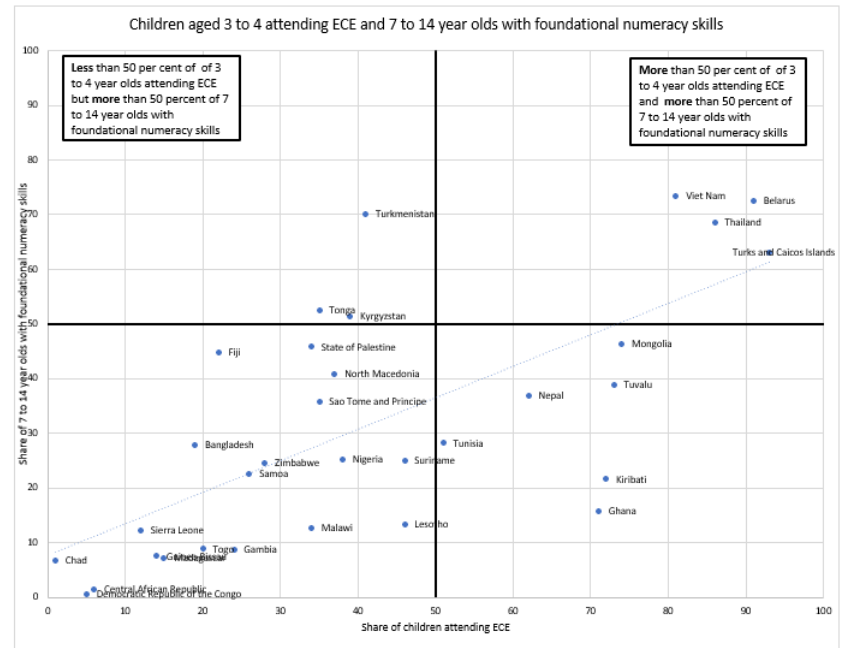
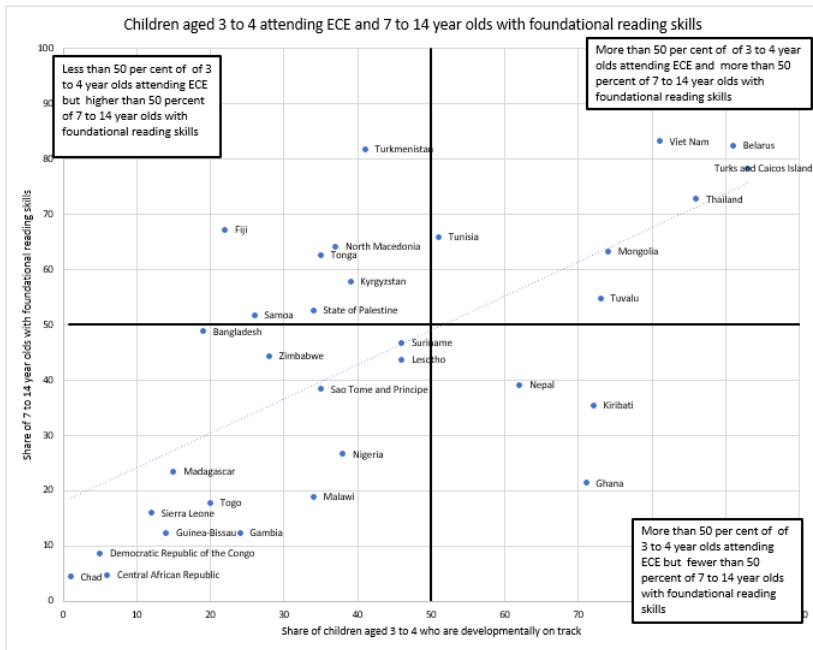
CHILDREN WITH DISABILITIES HAVE SIGNIFICANTLY LOWER ACCESS TO CHILDREN'S BOOKS

Percentage of children aged 24 to 59 months who have three or more children's books, by disability status



Source: United Nations Children's Fund, *Seen, Counted, Included: Using data to shed light on the well-being of children with disabilities*, UNICEF, New York, 2021.

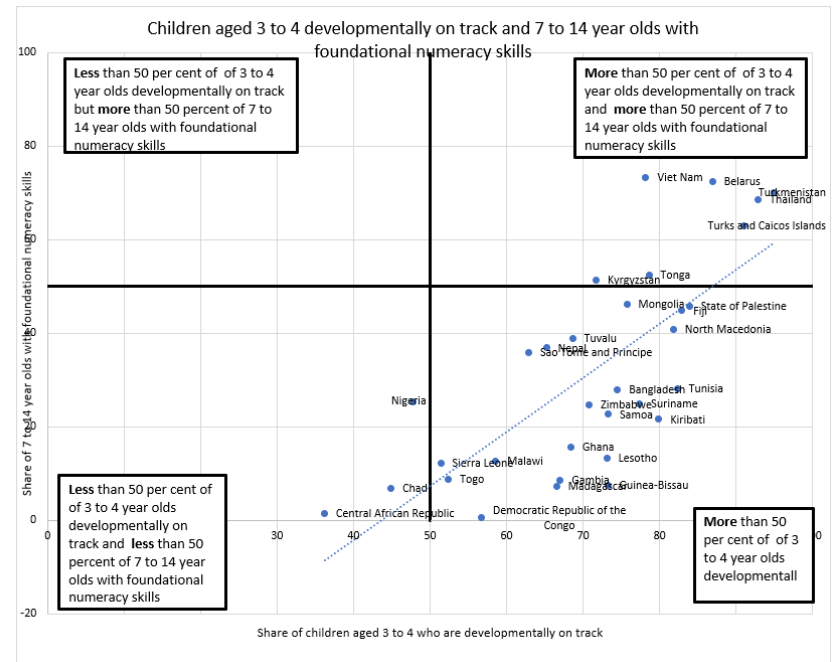
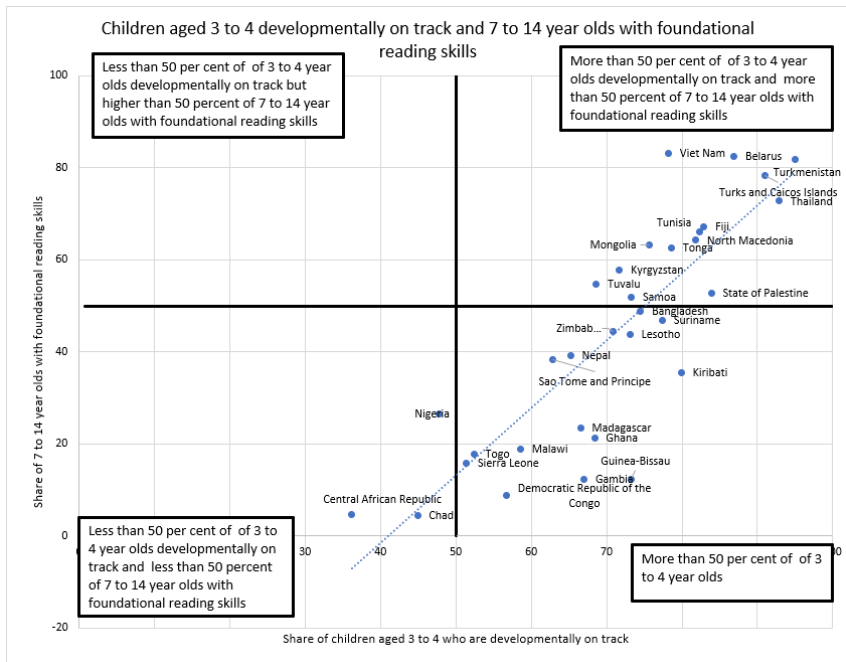
CROSS COUNTRY RELATIONSHIP BETWEEN ECE ACCESS AND FOUNDATIONAL SKILLS IN READING AND NUMERACY CROSS-COUNTRY



Source: United Nations Children’s Fund calculations.

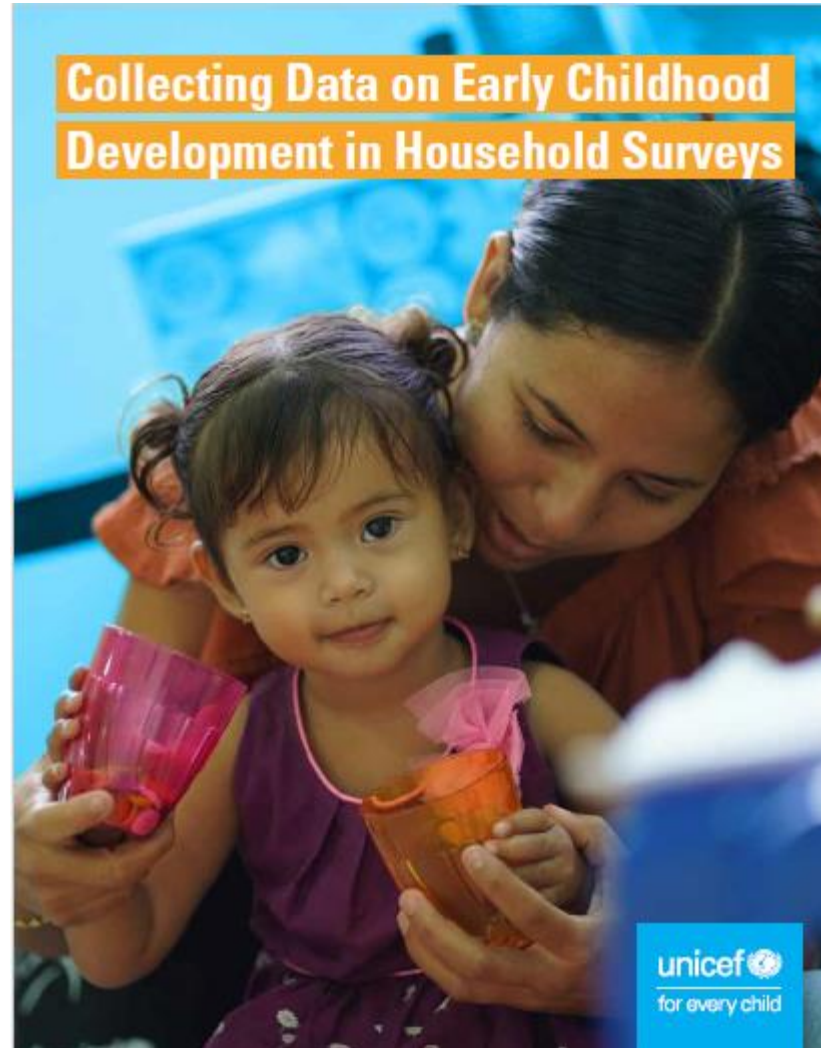
CROSS-COUNTRY RELATIONSHIP BETWEEN EARLY CHILDHOOD DEVELOPMENT AND FOUNDATIONAL SKILLS IN READING AND NUMERACY

CROSS-COUNTRY

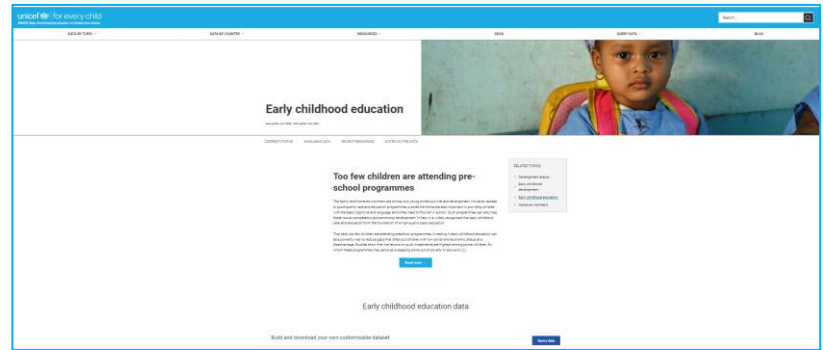
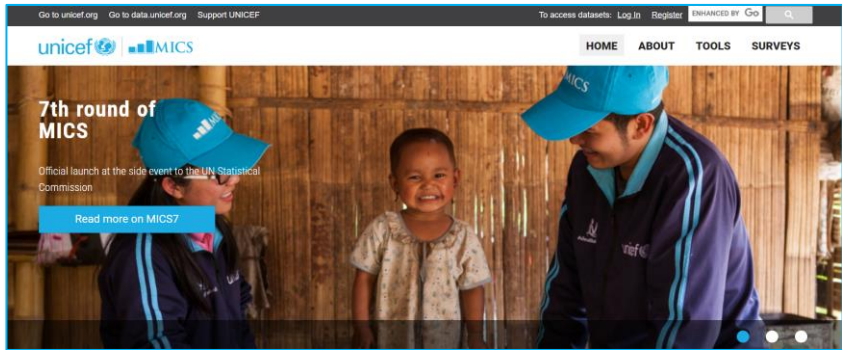


Source: United Nations Children's Fund calculations.

NEW UNICEF PUBLICATION



ONLINE RESOURCES



This screenshot shows a resource page for the 'Early Childhood Development Index 2030'. The header features the UNICEF logo and the tagline 'for every child' with the subtitle 'UNICEF Data: Monitoring the situation of children and women'. A search bar is located in the top right corner. Below the header, there are navigation tabs for 'DATA BY TOPIC', 'DATA BY COUNTRY', 'RESOURCES', 'SDGS', 'QUERY DATA', and 'BLOG'. The main content area includes a 'Guidance' link and the title 'Early Childhood Development Index 2030'. Below the title, it states 'A New Tool to Measure SDG Indicator 4.2.1' and 'May 2023'. To the right of the text is a large photograph of four smiling children. At the bottom of the page, there is a logo for 'ECDI2030' (Early Childhood Development Index) which consists of a cube icon with a heart, a book, and a play button, followed by the text 'ECDI2030 Early Childhood Development Index'.



unesco

Institute for Statistics



2024 CONFERENCE ON
EDUCATION DATA AND STATISTICS

Learn more:

uis.unesco.org
ces.uis.unesco.org

@UNESCOstat



**2024 CONFERENCE ON
EDUCATION DATA AND STATISTICS**

Pre-Conference Engagement Day

Enhancing data on quality early childhood education and child outcome

Yuri Belfali, Head of Early Childhood and Schools, OECD

Data to support high-quality early childhood education and care

Children's daily interactions with other children, staff and teachers are important for their development, learning and well-being → **Process quality**

Are children learning and growing? → **Child development outcomes**



International study on early childhood educators: TALIS Starting Strong Survey

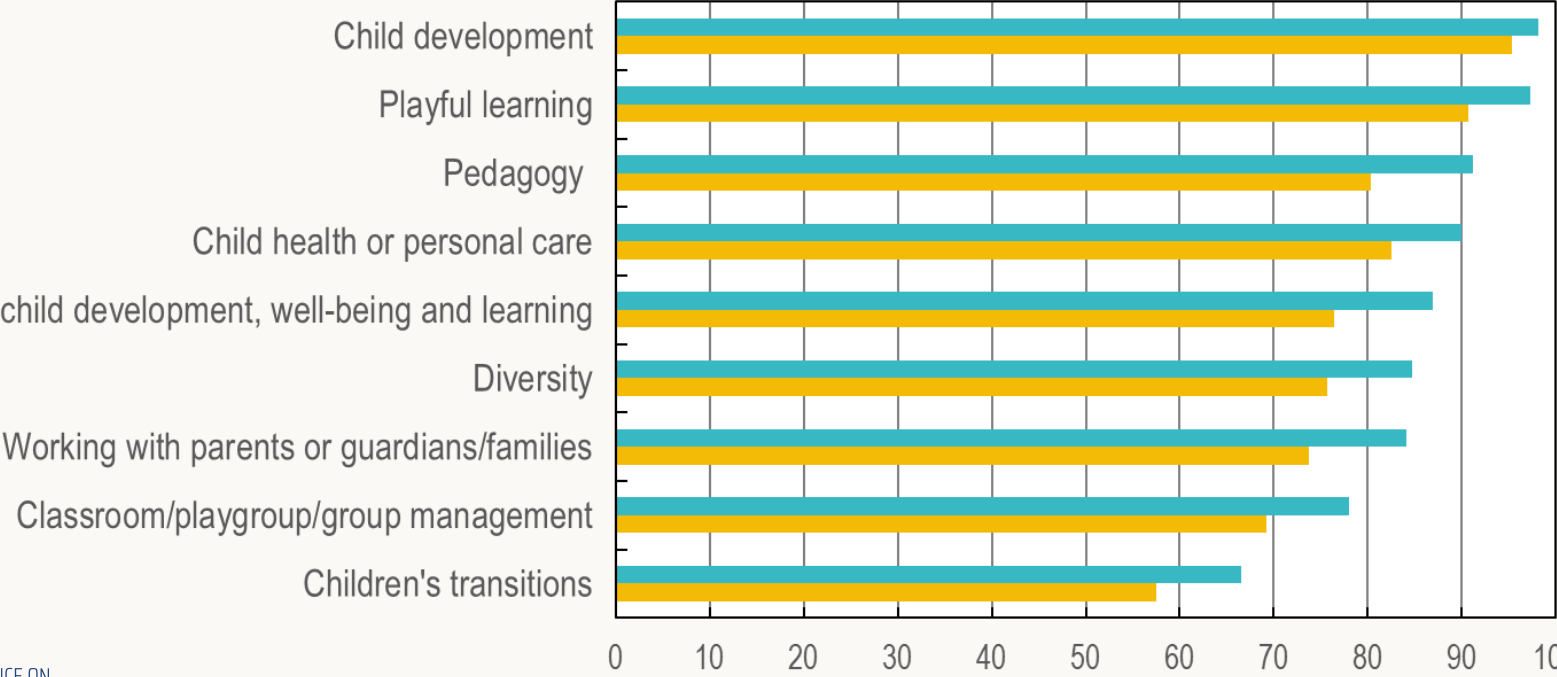


Educators' pre-service education: themes, practicum

(TALIS Starting Strong 2018)

Average percentage of pre-primary staff covering each thematic area in their pre-service education or training

■ Programme included a practicum ■ Programme did not include a practicum



Most frequent practices to support socio-emotional development

	Encourage children to help each other	Hug the children	Encourage children if they comfort each other	Talk with children about feelings	Encourage sharing amongst children	Show enjoyment when joining play	Help children to talk about what makes them happy	Help children to talk about what makes them sad
Pre-primary education (ISCED 02)								
Chile	1				2		3	
Germany*	1		2	3				
Iceland	1	3	2					
Israel	1		3		2			
Japan				2		1		3
Korea	3	1		2				
Norway	1		2		3			
Turkey	1				2		3	
Denmark**	1			2				3
Centres for children under age 3								
Germany*	1	3	2					
Israel	3	1	2					
Norway	2		1		3			
Denmark**	1	2		3				

International Early Learning and Well-being Study



Using play-based activities: well-being of participating children



Stories & games

Interesting and fun,
developmentally
appropriate



No reading & writing

No text involved,
only visual and
audio material used



Tablet delivery

Simple and intuitive, no previous
experience needed



One-on-one administration

Each child assessed with
one-on-one support from trained
study administrators

Disadvantaged children face development gaps at age 5



Score point difference between children from the highest socio-economic quartile and children from lowest socio-economic quartile



Yuri.belfali@oecd.org
[Linkedin/yuri-obara-belfali](https://www.linkedin.com/in/yuri-obara-belfali)



**2024 CONFERENCE ON
EDUCATION DATA AND STATISTICS**
Pre-Conference Engagement Day

Learn more:
uis.unesco.org
ces.uis.unesco.org
@UNESCOstat



**2024 CONFERENCE ON
EDUCATION DATA AND STATISTICS**

Pre-Conference Engagement Day

**Dispositif de collecte de données statistiques
sur l'éducation**

MEITE Inza, Directeur des Etudes , des Stratégies, de la Planification et des Statistiques,
meit.inza@gmail.com

Sources de données, acteurs et nature des données collectées

Sources de données	Les acteurs	Rôle des acteurs	Objet des données collectées	Exploitation de la source de données
<p>Recensement scolaire réalisé annuel réalisé par la DESPS</p>	<p>Cibles: Écoles, établissements secondaires, centres d'alphabétisation...</p> <p>Fournisseurs : Directeurs d'écoles primaires, préscolaires, chefs d'établissements secondaires, ACE, DE.</p> <p>Collecteurs/Superviseurs : Agent en IEPP, en DRENA et en Centrale</p>	<p>-formation démultipliées</p> <p>-suivi des remontées</p> <p>-Saisie des données</p> <p>-Contrôle d'exhaustivité et cohérence</p> <p>-consolidation avec les autres services</p> <p>IEPP/DRENA: DRH,DMOSS</p> <p>-Apurement des données</p> <p>-Consolidation des données</p>	<ul style="list-style-type: none"> •relatives à une école /un établissement Quantitatif : Nombre d'élèves, salles de classes, équipements... Qualitatif : type d'écoles, état des salles...) •Les données individuelles sur les enseignants ne sont collectées qu'au préscolaire et au primaire •Les données individuelles sur les élèves ne sont captées que pour certaines thématiques comme les grossesses ou les extraits de naissance. 	<ul style="list-style-type: none"> •Principales sources de données pour les indicateurs sur l'éducation

Sources de données, acteurs et nature des données collectées

Sources de données	Les acteurs	Rôle des acteurs	Objet des données collectées	Exploitation de la source de données
Données d'évaluation	Agents de collecte composés essentiellement d'agents de la centrale	Collecte ,traitement et analyse	<p><u>Quelques études</u></p> <ul style="list-style-type: none"> -Evaluation des cours à distance et de la réouverture de l'école dans le contexte de crise sanitaire de la COVID-19 /UNESCO; - Evaluation des centres préscolaires communautaires relativement aux normes et standards du préscolaire en Côte d'Ivoire /PAPSE; 	<ul style="list-style-type: none"> •Exploitées pour certaines requêtes et documents de travail
Fichier National des Elèves	-Gestionnaires du Fichier National des Elèves (Educateurs, Correspondants fichiers, gestionnaires DRENA, Centrale)	Administration et gestion des bases de données dynamiques	<ul style="list-style-type: none"> •Données individuelles sur les élèves du primaire et du secondaire, décisions de fin d'années, etc; •Liste assez exhaustive des établissements secondaires... 	<ul style="list-style-type: none"> •Exploitées pour certaines requêtes et documents de travail

Méthodologie des recensements scolaires

Février à juillet

Production des livrables et diffusion

- Annuaire, Carnets de poche
- Rapport d'analyse statistique
- Restitution des données en région
- Site: web: www-men.dpes.org

Début **février** à début **mars**

Traitement et consolidation des données saisies

- Apurement des différentes Bases de données
- Consolidation régional / consolidation nationale

septembre à octobre

Révision, impression des questionnaires et mise à jour de la plateforme de saisie STATMEN 2.0

novembre à décembre

Formation en cascade des agents de la chaîne de production des données

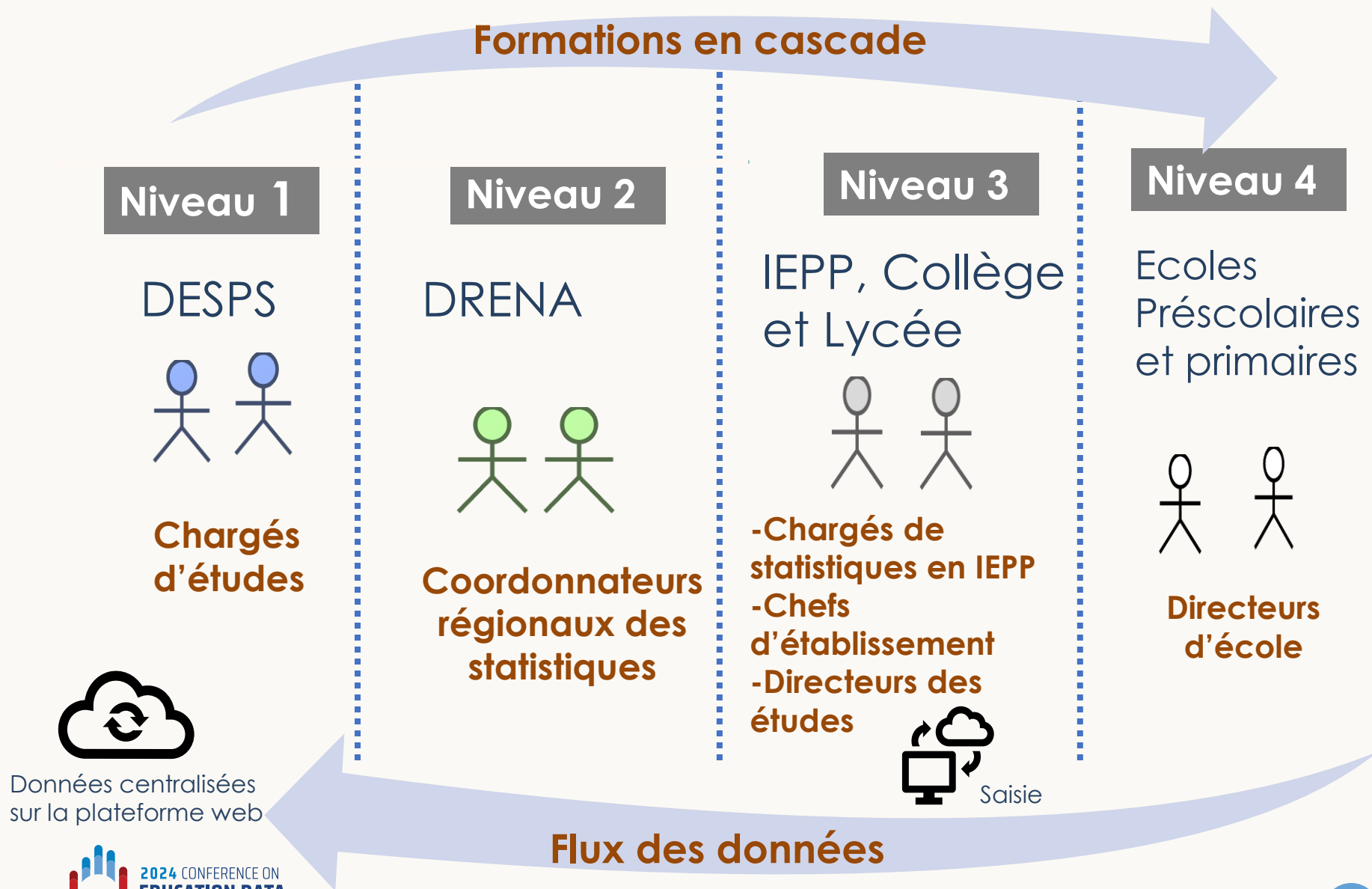
décembre à janvier

Collecte et saisie des données

- Supervision des DRENA
- Saisie des données en ligne par les établissements et les IEPP



Formation en cascade et flux des données



Processus de vérification des données

fiches de collecte

- Contrôle d'exhaustivité
- Contrôle de cohérence

(visites de contrôle dans un échantillon d'écoles pour vérifier les données fournies.)

Plateforme de saisie

- cohérence interne poussée
(champs obligatoires ,cohérence entre variables, aberrations pendant la saisie)
- Cohérence externe basique
(présence de l'école du dernier recensement,
Comparaisons des chiffres globaux avec ceux de l'année antérieure)



Processus de vérification des données

Rôle des différents acteurs dans le processus de vérification

Structure	Acteur	Organisation
Inspection d'Education Présoolaire et Primaire (IEPP)	Chargé des statistiques en IEPP	<ul style="list-style-type: none">-1er contrôle d'exhaustivité en présence du fournisseur-contrôle de vraisemblance dans un échantillon d'écoles-Contrôle de cohérence pendant la saisie-interpellations et correction au niveau école
DRENA	Coordonnateur régional des statistiques	<ul style="list-style-type: none">-1er contrôle d'exhaustivité en présence du fournisseur-contrôle de vraisemblance dans un échantillon d'établissements-Contrôle de cohérence pendant la saisie-Supervision des saisies des agents en IEPP et contrôle de cohérence/interpellations/corrections-interpellations et correction au niveau établissement et IEPP
DESPS / SDESP	10 agents superviseurs	<ul style="list-style-type: none">-Faire les vérifications et interpellations au niveau DRENA-Suppression des doublons



Méthodologie de production des livrables

Livrables	Processus de production	Acteurs	Organisation	Outils utilisés
Statistiques de poche	Au cours d'un atelier, hors d'Abidjan	Tous les agents de la Sous-Direction des Statistiques	-Canevas adopté dans nos locaux (révision) -Tous les tableaux et graphiques sont automatisés par les informaticiens sous Excel ; -chaque document est vérifié et mis en forme par un second groupes; -Tous les documents produits sont revus deux fois en plénière.	<ul style="list-style-type: none"> •Tableur Excel •Progiciel de traitement •Etc.
Annuaire nationaux (secondaire, primaire, préscolaire)				
Statistiques de poche régionaux	Au cours d'un atelier, hors d'Abidjan			
Annuaire régionaux				



Méthodologie de production des livrables

Livrables	Processus de production	Acteurs	Organisation	Outils utilisés
Rapport d'analyse	<ul style="list-style-type: none">-Travaux dans nos locaux de la DESPS;-Relecture en atelier hors d'Abidjan	Équipe restreinte composée d'agents issus de la Sous-Direction des statistiques et de personnes ressources issues des autres Sous-Directions de la DESPS	<ul style="list-style-type: none">-Mise en place d'une équipe multidisciplinaire de rédaction;-Elaboration et validation du plan de tabulation;-Phase de rédaction des différentes sections;-Phase de relecture et de validation en atelier résidentiel hors d'Abidjan	<ul style="list-style-type: none">- Tableur Excel- Logiciels/ progiciels statistiques



Comment ces données sont-elles utilisées ?

- **Restitution en régions;**
- **Compte Nationaux de l'Éducation (ISU/UNESCO);**
- **Plan Sectoriel Education 2016-2025 (Matrice de suivi du PSE / rapport de performance);**
- **Utilisées par les autres directions centrales :**
 - Direction des Affaires Financières (DAF) : estimation des kits scolaires distribué/à distribuer;
 - Direction de l'Équité et de l'Égalité du Genre (DEEG) : toutes données en rapport avec les violences basées sur le genre, les indicateurs de genre;
 - Projet d'Amélioration des Prestations des Services Éducatifs (PAPSE) : Tableaux de bords et données quantitatives sur les écoles bénéficiaires...
- **Requêtes d'autres utilisateurs (étudiants, chercheurs...);**
- **Mise en place d'un Laboratoire de l'Éducation (Ed. Lab) pour la valorisation des données en vue de la prise de décision (avec l'appui de IPA)**



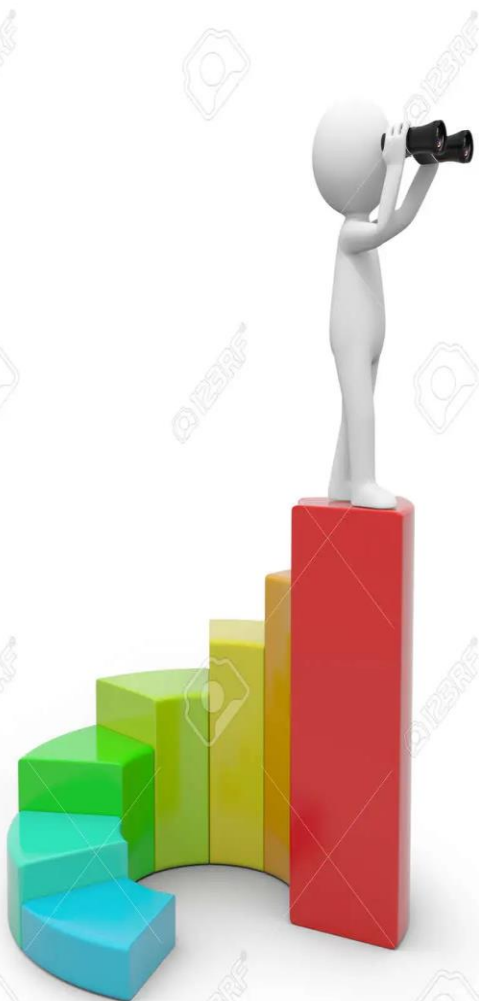
Défis

En termes de principaux défis identifiés, il s'agit de :

- ✓ Collecter les données au niveau de tous les ministères ayant en charge le préscolaire;
- ✓ Améliorer la qualité des données scolaires collectées ;
- ✓ Etendre la digitalisation de la collecte des données au primaire et au préscolaire;
- ✓ Améliorer les conditions de travail des agents de la chaîne de production des statistiques (équipements en matériels roulants et en matériels informatiques notamment).



Perspectives



- ✓ Créer un cadre de concertation entre les trois ministères qui ont en charge le préscolaire en Côte d'Ivoire ;
- ✓ Organiser des missions de benchmarking dans certains pays modèles afin de capitaliser les bonnes pratiques ;
- ✓ Mettre à jour et diffuser le manuel de procédure de production des statistiques scolaires ;
- ✓ Mise en place d'un dispositif permettant la large utilisation des statistiques scolaires par les acteurs et partenaires du système éducatif ;
- ✓ Automatiser l'apurement de données collectées ;
- ✓ Améliorer la diffusion des données collectées ;
- ✓ Organiser une mission de contrôle de fiabilité des données collectées dans toutes les DRENA.





**2024 CONFERENCE ON
EDUCATION DATA AND STATISTICS**

Journée d'engagement pré-conférence

**L'inclusion dans l'éducation et la protection de la petite enfance : pour
des indicateurs contextualisés**

Michel Rousseau, Professeur UQTR, michel.rousseau@uqtr.ca

L'inclusion dans l'EPPE

Mettre l'accent sur:

- ▶ L'accès
- ▶ La participation

Objectifs des indicateurs

Informer sur l'accessibilité

- ▶ Réalité peu documentée
- ▶ Le manque d'information est encore plus critique en EPPE

Soutenir l'action

- ▶ Pour juger des résultats de politiques ou programmes
- ▶ Soutenir la prise de décision

Informer sur la qualité de l'inclusion

- ▶ L'accessibilité est insuffisante pour juger de l'inclusion
- ▶ Il faut aussi pouvoir juger de la qualité de l'inclusion

Défis

La diversité des ressources

- ▶ Les services en EPPE sont très variés
- ▶ Se démarque de l'organisation traditionnelles des services scolaires
- ▶ Difficile d'avoir un portrait complet des services en EPPE

Complexité du concept

- ▶ Touche plusieurs composantes (politique, programme, formation, etc.)
- ▶ Plusieurs modèles conceptuels de l'inclusion
- ▶ Certains ingrédients clés sont connus

La diversité des groupes

- ▶ Facteurs de risque d'exclusion sont multiples
- ▶ Facteurs variant d'un pays à l'autre

Perspective à adopter

Répondre aux questions suivantes:

- ▶ Quels sont les indicateurs qui pourraient documenter un accès inclusif et universel dans l'EPPE?
- ▶ Quels sont les indicateurs qui pourraient documenter si l'inclusion dans l'EPPE est de qualité ?

Quels sont les indicateurs qui pourraient documenter un accès inclusif et universel dans l'EPPE?

- ▶ Pourcentage d'enfants âgés entre 36 et 59 mois qui fréquentent un programme éducation de la petite enfance
- ▶ Taux de participation à un apprentissage organisé un an avant l'entrée l'âge d'entrée officielle à l'école
- ▶ Variables socio-démographiques
- ▶ Développement et fonctionnement des enfants

Quels sont les indicateurs qui pourraient documenter si l'inclusion dans l'EPPE est de qualité ?

Soutenir l'action

- ▶ Avoir des indicateurs globaux mais aussi adaptés à la diversité des pays membres
- ▶ Soutenir la mise en place d'actions pour améliorer l'inclusion

Collaboration avec les états membres

- ▶ Réalités contrastés afin de couvrir un plus grand spectre de situation
- ▶ Piloter auprès de certains états membres le réalisme des indicateurs développés
- ▶ Démarche de nature contextualisée

Facteurs à considérer

- ▶ Politiques intersectorielles
- ▶ Financement
- ▶ Programmes
- ▶ Structures éducatives
- ▶ Pratiques éducatives



**2024 CONFERENCE ON
EDUCATION DATA AND STATISTICS**
Pre-Conference Engagement Day

Evaluation du préscolaire par le PASEC

Bassile Zavier TANKEU, Conseiller Technique Chef de la Division “Statistiques, Analyses des données et Etudes” au PASEC, btankeu@confemen.org

PASEC

32 ans d'expériences au service des pays pour appuyer dans le pilotage de leur système éducatif

- ▶ Réalisation d'évaluations nationales dans les pays francophones d'Afrique subsaharienne, au Moyen Orient et en Asie du Sud-Est, entre 1991 et 2012
- ▶ Réalisation des évaluations internationales comparatives (PASEC2014, PASEC2019) et PASEC2024 en préparation, depuis 2012
- ▶ Réalisation d'évaluations thématiques et de suivi de cohorte
- ▶ Développement des capacités des acteurs nationaux
- ▶ Accompagnement des pays pour la prise en compte des résultats dans le pilotage des systèmes éducatifs

Evaluation du préscolaire (1/5)

Contexte

- ▶ Evolution significative de la couverture du préscolaire de 2000 à 2015 dans la région d'Afrique de l'Ouest et du Centre (9% à 31%)
- ▶ Bilan de compétences des enfants à l'entrée du primaire fait par le Bureau régional d'Afrique de l'Ouest et du Centre de l'UNICEF dans neuf pays
- ▶ Constat de la nécessité de mener cette étude régulièrement (au moins tous les cinq ans) dans un pays pour contribuer à l'amélioration de la qualité de l'éducation et rendre disponible les indicateurs de l'ODD en son point 4.2
- ▶ Discussions avec l'UNICEF en 2018 pour que le PASEC prenne désormais ce volet dans son portefeuille. – Expérience au Congo et en Guinée

Evaluation du préscolaire (2/5)

Méthodologie (Instruments de collecte)

- ▶ Instruments de collecte construits par le Bureau régional de l'UNICEF en collaboration avec des pédagogues de six pays de la région et adaptés dans chaque pays évalué
- ▶ Instruments (questionnaire élève, questionnaire parent, questionnaire responsable de la structure préscolaire, guide de l'enquêteur)
- ▶ Test aux enfants basés sur le développement cognitif, la motricité, le langage et le développement social
- ▶ Passation des tests en deux étapes : passation individuelle et passation collective

Evaluation du préscolaire (3/5)

Méthodologie (Echantillon)

- ▶ Sélection de 120 structures préscolaires selon une procédure systématique et une probabilité proportionnelle au nombre d'enfants inscrits en fin de préscolaire
- ▶ Association de chaque structure préscolaire de l'échantillon à l'école primaire qui accueille le plus d'enfants venant de cette structure préscolaire
- ▶ Sélection de 10 élèves de manière aléatoire simple (5 filles et 5 garçons) au sein de chaque école primaire associée : 8 ayant fréquenté la structure préscolaire associée et 2 n'ayant pas été préscolarisés

Evaluation du préscolaire (4/5)

Méthodologie (Quelques suggestions)

- ▶ Collecte des données au niveau des enfants à l'entrée du primaire. Echantillonnage au niveau de la première année du primaire et non à la fin du préscolaire. Une fois l'école primaire sélectionnée, on lui associe le préscolaire qui lui fournit le plus d'élèves.
- ▶ Nombre d'enfants à sélectionner devrait être un peu plus élevé pour les enfants non préscolarisés pour avoir des estimations robustes.

Evaluation du préscolaire (5/5)

Perspectives

- ▶ Intégration de l'évaluation du préscolaire dans le package d'évaluation que le PASEC mène tous les 5 ans ou décalé d'un an.
- ▶ Package international du PASEC (début primaire, fin primaire, fin collège)
- ▶ Beaucoup de pays intéressés par cette évaluation, mais font face à un manque de financement. – Appui de l'UNESCO pour approcher les pays?
- ▶ A cet effet, le PASEC invite l'UNESCO et d'autres partenaires intéressés par le sujet à soutenir les pays dans le financement de ce type d'évaluation



unesco

Institute for Statistics



**2024 CONFERENCE ON
EDUCATION DATA AND STATISTICS**
Pre-Conference Engagement Day

Learn more:

uis.unesco.org
ces.uis.unesco.org

@UNESCOstat