



# RÉSUMÉ ANALYTIQUE

---

2024

2024 CONFÉRENCE SUR LES  
**DONNÉES ET STATISTIQUES**  
DE L'ÉDUCATION

La Conférence de l'UNESCO sur les données et statistiques de l'éducation (Conférence EDS) a marqué un moment important : elle était la première du genre dans le domaine de l'éducation et a comblé un vide crucial dans le paysage mondial des statistiques de l'éducation. La Conférence a fourni un forum d'experts inclusif, ouvert, et transparent pour suivre, conseiller et piloter les efforts de la communauté internationale visant à développer des méthodologies, des normes et des indicateurs. Tous ces éléments sont essentiels pour atteindre les objectifs de l'ODD 4 et définir les futurs programmes d'éducation internationaux.

La première session de la Conférence a été organisée par l'Institut de statistique de l'UNESCO (ISU), du 7 au 9 février 2024, au siège de l'UNESCO à Paris, en collaboration avec le Rapport mondial de suivi sur l'éducation (Rapport GEM).

Elle avait les objectifs suivants :

- Établir une communauté internationale de pratique de statisticiens de l'éducation qui guide le Groupe de coopération technique sur les indicateurs de l'ODD 4 (TCG).
- Communiquer, discuter et parvenir à un consensus sur les concepts, définitions, méthodologies et aspects opérationnels de la mesure des indicateurs sous la forme de recommandations et de lignes directrices à adopter en tant que normes internationales.
- Débattre de l'impact des développements technologiques sur les statistiques de l'éducation et des moyens par lesquels la communauté des statisticiens de l'éducation peut bénéficier d'opportunités mutuelles et relever ensemble les défis <sup>1</sup>.

## DÉVELOPPEMENT DE LA CONFÉRENCE EDS

Vous trouverez ci-dessous les principales mesures prises pour préparer la conférence :

- La conférence EDS a été approuvée lors de la 9e réunion du TCG ([décembre 2022](#)).
- La décision était partagée avec le Conseil exécutif de l'UNESCO lors de sa 217e session (octobre 2023).
- Début 2023, l'ISU a lancé le processus de rédaction de documents de position et de documents de référence pour la Conférence. Les thèmes comprenaient la CITE, les données administratives, les enseignants, les données sur les dépenses d'éducation, les évaluations des apprentissages et des compétences, les enquêtes auprès des ménages et les points de référence. Les documents avaient

---

<sup>1</sup> Plus d'informations sur la Conférence et les documents pertinents en anglais, français et espagnol sont disponibles sur le site Web : <https://ces.uis.unesco.org/>

tous la même structure qui comprend le contexte, les défis, les solutions potentielles et un futur agenda.

- L'ISU a organisé six consultations régionales dans le Pacifique, les États arabes, l'Asie, l'Amérique latine et les Caraïbes, l'Afrique, l'Amérique du Nord et l'Europe (octobre-novembre 2023). Leur objectif était de discuter les documents de position avec les principales parties prenantes des États membres, principalement des statisticiens, et d'identifier les priorités régionales qui seraient présentées à la Conférence.
- L'ISU a organisé les [réunions annuelles d'experts et techniques](#) de l'Alliance mondiale pour le suivi de l'apprentissage (GAML) et du TCG (décembre 2023) en préparation de la Conférence. Une [réunion](#) supplémentaire des membres du TCG a eu lieu un jour avant la conférence.
- D'autres réunions comprenaient un [webinaire mondial](#) pour les États membres (octobre 2023), un [briefing](#) (conférence ED) pour les collègues de l'UNESCO et un [deuxième webinaire mondial](#) (tous deux en décembre 2023).

Pour marquer la Conférence, quatre outils de suivi majeurs ont été développés et abordent les trois thèmes généraux de la Conférence :

#### *Le besoin d'écosystèmes de données*

1. [Données pour l'éducation](#) : un ensemble de produits, comprenant un [rapport](#), une [infographie](#), une courte [vidéo](#) et une [présentation](#) qui peuvent aider les décideurs politiques à comprendre quelles sources de données sont disponibles et l'importance de produire des données de haute qualité pour une planification politique efficace.

#### *Accroître la capacité statistique à produire des données*

2. [LASER](#) (Apprentissage, Données administratives, Enquêtes, Dépenses, Examen et suivi des progrès) : un outil qui permet d'évaluer si l'écosystème de données éducatives d'un pays collecte et utilise efficacement la variété de sources de données nécessaires à l'élaboration des politiques et à la gouvernance globale du secteur de l'éducation.
3. [AMPL](#) (Évaluations des niveaux minimum de compétence) : outils permettant de produire des données d'apprentissage comparables au niveau international pour rendre compte de l'indicateur mondial ODD 4.1.1.

*Mesurer les progrès et l'utilisation des données*

4. [Tableau de bord pour l'ODD 4](#) : un rapport d'avancement sur les points de référence nationaux de l'ODD 4, axé sur les enseignants, préparé en collaboration avec le Rapport mondial de suivi de l'éducation (Rapport GEM).

## ACTES DE LA CONFÉRENCE EDS (7-9 FÉVRIER 2024)

La première session de la Conférence EDS a rassemblé un large éventail d'experts et de parties prenantes: des statisticiens nationaux ; des hauts fonctionnaires des ministères de l'Éducation, notamment des ministres et vice-ministres chargés de la planification ; les chefs des services de statistiques ; les chefs d'agences d'évaluation des apprentissages ; des représentants des bureaux nationaux de statistique ; et des représentants d'organisations internationales.

### Journée d'engagement (6 février 2024)

La conférence a été précédée d'une [journée d'engagement](#) sur les « Approches basées sur les données pour l'apprentissage tout au long de la vie » qui comprenait huit sessions sur des sujets allant de l'éducation en situation d'urgence au handicap. Les messages clés et les points à retenir ont été présentés à la Conférence et résumés dans un [rapport de synthèse](#).

### Jour 1

La conférence a été ouverte par Mme Stefania Giannini , Sous-Directrice générale pour l'éducation à l'UNESCO et Mme Silvia Montoya, directrice de l'Institut de statistique de l'UNESCO, avec un discours liminaire du professeur James Heckman. La session comprenait également un panel d'experts de haut niveau en matière d'éducation et de décideurs politiques ; le lancement officiel de la Conférence ; une séance sur le TCG ; une séance d'information sur la CITE ; et trois sessions sur les données administratives, les données des enseignants et les données de dépenses de l'éducation.

- Dans son discours d'ouverture, Mme Giannini a souligné l'importance de la conférence EDS, le rôle central des données dans la promotion des objectifs mondiaux de l'éducation, le lien entre les données et l'élaboration des politiques, le concept de « culture des données » et l'avenir des données dans l'éducation.
- Mme Montoya s'est concentrée sur le rôle central de la Conférence dans l'amélioration de la collecte et de l'analyse des données sur l'éducation, l'importance de favoriser le dialogue entre les États

membres et les différentes parties prenantes, le rôle de l'ISU dans l'élaboration de normes techniques, l'articulation entre le TCG et la Conférence, et les défis et innovations dans le domaine des données et statistiques de l'éducation.

- Le professeur Heckman, lauréat du prix Nobel, professeur d'économie et directeur du Centre pour l'économie du développement humain, a souligné le rôle crucial de l'éducation dans le développement sociétal et la prospérité mondiale. Il a souligné la complexité des systèmes éducatifs et l'importance de tirer parti des données et a discuté des approches interdisciplinaires pour promouvoir un accès équitable à une éducation de qualité par le développement individuel et sociétal.
- Les commentaires du panel d'experts et de décideurs politiques de haut niveau reflètent les multiples facettes des défis et des opportunités latents dans l'exploitation des données pour l'amélioration de l'éducation. Le panel a collectivement abordé l'ensemble des défis, depuis l'importance de l'éducation préscolaire jusqu'au potentiel transformateur de la technologie dans la gestion des données éducatives.
- Le professeur Dankert Vedeler, premier vice-président du Conseil d'administration de l'ISU, a officiellement lancé la conférence, la soulignant comme une étape importante et soulignant l'importance de données solides pour l'élaboration des politiques. Il a encouragé les méthodologies basées sur les technologies émergentes pour le renforcement des capacités. Dans un rôle plus administratif, il a présenté le règlement intérieur de la Conférence EDS et a proposé l'élection de Mme Magda Tomasini, directrice à la Direction de l'évaluation, de la prospective et de la performance (DEPP) au ministère de l'Éducation nationale de France, à la présidence de la Conférence.
- Élue à l'unanimité, Mme Tomasini a invité à l'élection du Bureau de la Conférence. Elle a souligné l'importance de données fiables de haute qualité et de leur facilité d'accès.
- Mme Montoya a présenté le projet d'ordre du jour et le programme de travail qui ont été adoptés à l'unanimité. La session suivante du TCG a donné un aperçu des activités du groupe et des progrès réalisés dans l'amélioration du cadre d'indicateurs mondiaux de l'éducation. Le processus de rotation de ses membres pour 2024-2026 a également été présenté.
- Mme Montoya a dirigé la séance d'information sur la CITE, fournissant une plate-forme essentielle pour discuter des défis et des progrès associés à ce cadre global. La CITE est la pierre angulaire des statistiques mondiales sur l'éducation, permettant des comparaisons mondiales et des analyses approfondies.
- M. Alpha Bah, vice-président de la Conférence et chef des unités EMIS et TIC, Direction du Ministère de l'Éducation de la Gambie, a souligné le rôle essentiel des données administratives dans le suivi de l'éducation et a abordé ses principaux défis (qualité des données, quantité de données et biais) et les

développements clés de l'ISU (modèles dynamiques et stratégie hybride pour l'utilisation des données démographiques), introduisant l'outil [LASER](#).

- M. Manos Antoninis, directeur du Rapport mondial de suivi sur l'éducation, s'est concentré sur les indicateurs liés aux enseignants dans l'ODD 4. Les défis incluent la couverture des données associées au suivi des qualifications, de la formation et de la rémunération des enseignants. Il a appelé à de nouveaux indicateurs de politique pour attirer, retenir et contrôler efficacement les enseignants.
- Mme Montoya a présenté les défis liés aux indicateurs de dépenses éducatives, notamment la faible couverture de certains indicateurs, les sources de données contradictoires et la mesure des dépenses privées.

## Jour 2

Le deuxième jour de la conférence comprenait des discours d'ouverture du Dr Rukmini Banerji, du Dr Benjamin Piper et de Mme Epha Ngota. Les séances ont porté sur les évaluations de l'apprentissage et les enquêtes sur les compétences, les données des enquêtes auprès des ménages, les points de référence nationaux de l'ODD 4 et l'intégration des statistiques.

- Le Dr Banerji, directeur général de la Pratham Education Foundation, s'est concentrée sur l'initiative du Rapport annuel sur l'état de l'éducation (ASER) visant à mesurer les acquis d'apprentissage afin de rendre les résultats scolaires compréhensibles pour les parents et les communautés. Les approches basées sur les données et l'engagement communautaire sont essentielles pour comprendre et relever les défis éducatifs.
- Le Dr Piper, directeur du programme d'éducation mondiale à la Fondation Bill & Melinda Gates, a souligné l'importance de mesurer les résultats d'apprentissage de manière précoce et comparable. Il a appelé à donner la priorité à la mesure de l'alphabétisation et de la numératie de base en tant qu'indicateur essentiel du progrès éducatif.
- Mme Ngota, directrice adjointe du Conseil national des examens au Kenya, a illustré l'importance d'intégrer les évaluations des apprentissages pour améliorer les résultats éducatifs et orienter les processus d'élaboration des politiques. Surmonter les obstacles financiers et logistiques reste essentiel pour la réussite de l'exécution des stratégies visant à améliorer les résultats d'apprentissage.
- Mme Montoya a dirigé la séance sur les évaluations des apprentissages et les enquêtes sur les compétences, présentant les défis liés aux lacunes de couverture, à la variabilité de la collecte de données, aux problèmes de qualité et de normalisation. Il existe une voie à suivre pour obtenir des données éducatives plus précises, complètes et comparables, ce qui est essentiel pour éclairer les

décisions politiques et atteindre les objectifs éducatifs mondiaux tels que les normes et l'harmonisation mondiales, l'outil Rosetta Stone et les outils de développement des capacités.

- Mme Betina Fresneda, vice-présidente du Bureau de la Conférence et représentante de l'IBGE Bzile, a souligné le rôle des enquêtes auprès des ménages dans le suivi de l'ODD 4, en présentant leurs avantages et leurs défis, et en proposant des solutions stratégiques pour les utiliser pour collecter des données liées à l'éducation de manière efficace.
- Mme Montoya a décrit l'utilisation des points de références nationaux de l'ODD 4, en se concentrant sur les indicateurs de référence, leur couverture et les défis qui ont un impact direct sur la capacité à mesurer les améliorations dans l'éducation et à identifier les domaines nécessitant des interventions plus ciblées. Elle a proposé une approche à multiples facettes qui garantirait que le processus d'établissement de points de référence reste pertinent et prêt à relever les défis actuels de l'éducation.
- M. Antoninis s'est concentré sur le principal défi associé à l'intégration des statistiques – la nécessité d'harmoniser les différentes sources de données. Il a proposé des stratégies d'intégration des données afin de produire des indicateurs fiables de l'ODD 4, telles que le développement de modèles d'intégration, la garantie d'un engagement actif des pays et la formalisation des pratiques de communication des données. L'appropriation nationale des données sur l'éducation est essentielle pour une collecte et une analyse réussies des données.

### Jour 3

Le troisième jour comprenait un discours d'ouverture de S.E. le professeur Mohammed Belhocine, représentant l'Union africaine, qui a déclaré 2024 l'Année de l'éducation pour l'Afrique. Des panels sur le suivi de l'éducation et le rôle de la technologie dans la production de données sur l'éducation ont révélé les défis auxquels l'éducation est confrontée et les solutions à venir ont été résumées. Un ordre du jour provisoire et le lieu de la deuxième session de la Conférence EDS ont été proposés. Le rapporteur, M. Luis Crouch, a présenté ses conclusions et les déclarations de Mme Giannini et de Mme Montoya ont clôturé cette première conférence EDS.

- S.E. Professeur Mohammed Belhocine, Commissaire à l'éducation, à la science, à la technologie et à l'innovation (ESTI), Commission de l'Union africaine, s'est concentré sur les thèmes clés de l'éducation, du développement et de l'utilisation des données pour le progrès humain. Il a appelé à une coopération mondiale et à des efforts coordonnés entre les agences des Nations Unies et les

partenaires de développement pour des systèmes de données plus efficaces pour la planification et la prise de décision en matière d'éducation.

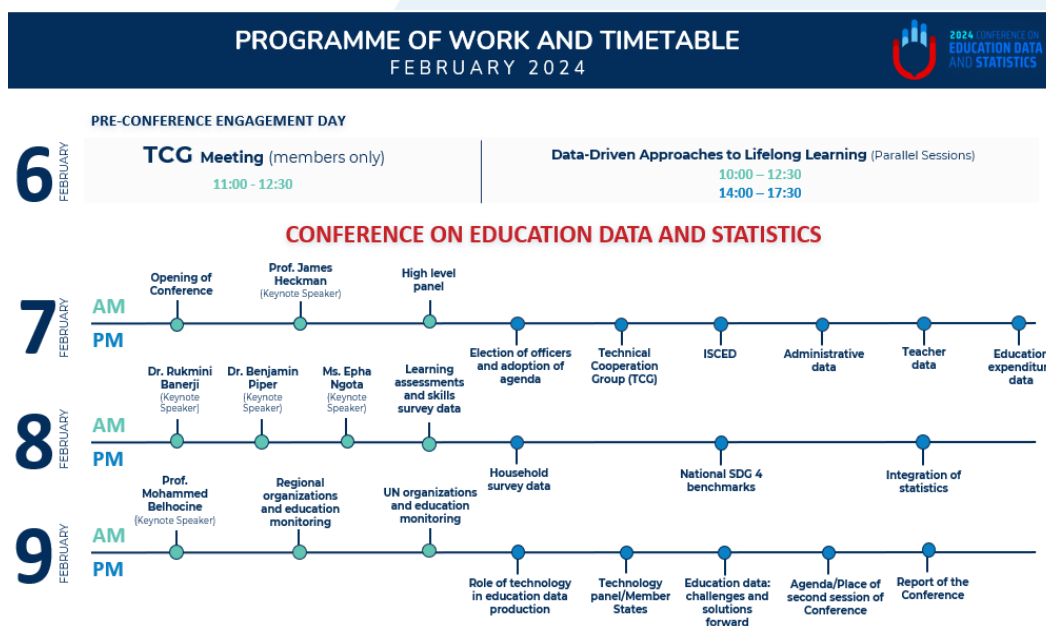
- Le premier panel sur le suivi de l'éducation, composé de représentants d'organisations régionales (ADEA, CARICOM, CEPALC, CESAP, CPS, Commission européenne et GPE), a souligné les efforts de collaboration des agences internationales et des organisations régionales. Le deuxième panel, composé de représentants d'organisations des Nations Unies (OIT, UNICEF, FMI, UIT et PNUD), a décrit leurs efforts collaboratifs et individuels pour relever les défis liés à la collecte, à l'harmonisation et à l'utilisation des données sur l'éducation en vue d'atteindre l'ODD 4 .
- Le premier panel sur le rôle de la technologie dans la production de données éducatives, réunissant des représentants d'organisations (OCDE PISA, Banque mondiale, Smart Africa, Organisation des États ibéro-américains), a décrit comment ils exploitent les progrès technologiques pour améliorer la qualité, l'accessibilité et la pertinence des données sur l'éducation. Le deuxième panel, composé de représentants des États membres (Colombie, Arabie Saoudite, République arabe syrienne, États-Unis, Gambie, Indonésie, Brésil et Espagne), a présenté les stratégies, les défis et les solutions innovantes pour intégrer la technologie dans les systèmes éducatifs.
- Dans ses déclarations finales, Mme Giannini a résumé les défis et les solutions pour l'amélioration des données sur l'éducation, abordant le besoin urgent de fusionner la collecte de données avec l'application des politiques. Elle a présenté une vision dans laquelle les données ne sont pas simplement un complément à la politique éducative mais une pierre angulaire pour éclairer et orienter la prise de décision.
- Le projet d'ordre du jour provisoire de la deuxième session de la Conférence EDS présenté par Mme Montoya a été approuvé. La session aura lieu à Paris du 21 au 23 avril 2027.
- M. Luis Crouch, rapporteur et président du Conseil d'administration de l'ISU, a présenté une synthèse complète des réalisations et des discussions de la Conférence et a souligné l'importance des efforts de collaboration pour faire progresser les données et les statistiques sur l'éducation, si cruciales pour l'élaboration des politiques et l'amélioration de l'éducation. Parmi les points les plus saillants de la Conférence figuraient l'importance de l'utilisation de données coûteuses à collecter, une demande claire de soutien technique, d'harmonisation, d'intégration, l'acceptation de gammes de données et la question la plus complexe : la coopération des politiques, de la société civile. et la technocratie.
- Les déclarations finales de Mme Montoya ont souligné le rôle de la Conférence EDS dans l'établissement réussi d'une communauté internationale dynamique dédiée aux données et statistiques sur l'éducation. La Conférence a abordé les défis ; a établi un programme pour aborder diverses questions, notamment l'établissement de points de référence nationaux ; a proposé des



moyens de relier les données sur l'éducation à l'élaboration des politiques et aux objectifs plus larges de développement social et a encouragé l'amélioration et l'engagement continus.

- Mme Giannini a déclaré que cette conférence, première du genre, allait désormais devenir un incontournable de l'agenda mondial de l'éducation . Elle a réitéré l'importance de la création d'une communauté de pratique ; la nécessité d'investir davantage de ressources dans les données sur l'éducation à l'avenir ; et l'approche intersectorielle visant à relier les données de l'éducation à d'autres résultats du développement social (éducation verte, transformation numérique et participation des jeunes). Elle a marqué l'événement comme le début d'une conversation en cours sur l'avancement du suivi de l'ODD 4.

### Programme de travail et calendrier de la Conférence EDS



## DÉCISIONS/CONCLUSIONS DE LA CONFÉRENCE

Les décisions de la Conférence EDS sont institutionnelles et programmatiques.

### Décisions institutionnelles

Les décisions institutionnelles de la conférence EDS comprenaient :

- La Conférence a décidé de se réunir tous les trois ans, en séance plénière et en public.
- L'ISU assurera le secrétariat de la Conférence.

- Le Bureau veillera à ce que les travaux soient fluides et efficaces et examinera les projets de décisions et de recommandations avant leur soumission à la session plénière pour adoption.
- Le TCG sera l'organe de mise en œuvre de la Conférence qui fera avancer ses recommandations entre les sessions.
- Le TCG sera rebaptisé Commission des données et des statistiques sur l'éducation (Commission EDS).
- Le TCG partagera le rapport présenté au Comité directeur de haut niveau (HLSC) de l'ODD 4 - à travers son domaine fonctionnel 2 sur les données et le suivi – sur le suivi des recommandations de la Conférence dans la session suivante.

### Décisions programmatiques

Au niveau programmatique, il y a eu neuf résolutions et une moyenne de 15 à 20 commentaires de pays sur chacune, plusieurs déclarations écrites dont 8 issues de la journée d'engagement, en plus de panels très informatifs chaque jour. Au moins 300 commentaires ont été formulés au cours des séances de la Conférence et six thèmes émergents et questions transversales ont été identifiés. Ceux-ci pourraient être regroupés en quatre catégories : innovation dans la collecte de données, intégration des données, assistance technique pour la production des données et utilisation des données et points de référence. Les décisions programmatiques de la Conférence EDS sont présentées ci-dessous sur la base de ces quatre catégories :

#### A. Innovation dans la collecte de données

Les taux de couverture de nombreux indicateurs sont limités par le manque de réponse aux enquêtes nationales de l'ISU, et l'innovation dans la collecte de données est nécessaire pour améliorer la couverture et la qualité. Les décisions de la conférence liées à l'innovation dans la collecte de données incluent l'utilisation d'outils pour réduire le fardeau de la collecte de données sur les pays, tels que l'utilisation d'un modèle dynamique, l'identification de sources de données alternatives pour les données sur les enseignants et la simplification de la collecte de données sur les dépenses d'éducation.

1. Données administratives : (a) soutenir et intensifier les approches innovantes visant à accroître l'appropriation et à réduire la charge pesant sur les États membres.
2. Données sur les enseignants : (d) soutenir l'innovation dans la collecte de données en examinant la faisabilité et en mettant à jour les instruments de collecte de données sur les enseignants.

3. Données sur les dépenses d'éducation : (b) simplification des instruments de collecte de données, y compris la priorisation.

## **B. Intégration de données**

L'utilisation de données provenant de plusieurs sources de données et l'harmonisation de ces données grâce à la modélisation sont devenues un outil nécessaire pour suivre les progrès des ODD. Les unités statistiques de l'OMS et de l'OIT se sont appuyées sur la modélisation et, récemment, le Rapport GEM, en partenariat avec l'ISU, a également poursuivi la modélisation des taux d'achèvement et de non-scolarisation. Les prochaines étapes pour l'ISU comprennent l'identification des méthodes d'harmonisation et la priorisation des indicateurs, ainsi que l'établissement de lignes directrices pour les meilleures pratiques.

1. Décision d'intégration des statistiques :
  - (a) formaliser les bonnes pratiques en matière de communication d'estimations, par exemple en adaptant la liste de contrôle WHO GATHER sur la santé aux statistiques de l'éducation.
  - (c) proposer une priorisation d'autres indicateurs qui pourraient bénéficier du développement de modèles d'estimation s'appuyant sur de multiples sources de données.
2. Données sur les dépenses d'éducation :
  - (a) créer un menu de méthodes d'harmonisation des indicateurs FFA et ODD 1.a.2.

## **C. Assistance technique pour la production des données**

Fournir une assistance technique aux pays en matière de production de données est apparu comme une exigence importante lors des discussions de la Conférence. Il existe également une demande généralisée d'harmonisation, de production de manuels et d'établissement de critères. Les décisions liées à ce type de renforcement des capacités comprenaient les suivantes :

1. Données administratives : (d) développer les capacités grâce à des outils et des lignes directrices tels que des éléments et des formats standard avec toutes les variables nécessaires pour estimer les indicateurs de l'ODD 4.
2. Données sur les enseignants : (e) élaborer des lignes directrices pour la production de données sur les enseignants afin de guider les États membres.
3. sur les dépenses : (c) élaborer et fournir des lignes directrices aux bureaux nationaux de statistique sur la manière de collecter les dépenses des ménages en matière d'éducation.

#### D. Utilisation de données et points de référence

Les données coûtent cher, mais leur absence est encore plus coûteuse. Le taux de rendement des données est très élevé et, dans certains cas, pourrait atteindre 100 pour 1. Cependant, si les données ne sont pas utilisées, même un seul dollar d'investissement sera gaspillé. Une analyse coûts-avantages, tant au niveau politique et planification qu'en classe, peut montrer à quel point il est important d'utiliser les données.

Il est également important d'impliquer diverses parties prenantes dans la production de données éducatives. Les hommes politiques, les universitaires, les statisticiens, la société civile et les organisations régionales, entre autres, doivent s'impliquer pour obtenir de meilleurs résultats et progresser. En impliquant un large éventail de parties prenantes dans la production de données sur l'éducation, le secteur de l'éducation peut bénéficier d'informations plus précises, pertinentes et exploitables, conduisant à de meilleurs résultats pour tous.

Concernant le processus d'établissement de points de référence, les États membres ont été invités à finaliser la soumission des points nationaux, en particulier sur l'indicateur d'équité, et à les inclure systématiquement dans le plan sectoriel national, le dialogue régional et les processus de coopération mondiale. Les décisions de la Conférence comprenaient les suivantes :

1. L'ISU doit intensifier ses efforts pour améliorer la qualité de la base de données des points de référence.
2. L'ISU et le Rapport GEM doivent proposer un mécanisme permettant aux pays de demander des éclaircissements et de proposer des corrections à l'évaluation du tableau de bord de l'ODD 4.
3. La Commission TCG/EDS doit affiner et approuver le mécanisme proposé d'examen du tableau de bord de l'ODD 4.

En résumé, les décisions de la séance inaugurale de la Conférence sur les données et statistiques de l'éducation ont contribué à définir un agenda technique pour guider le travail des acteurs de l'éducation et du TCG pour la prochaine période triennale. La Conférence a marqué une étape historique importante, s'établissant comme un forum pionnier dans le domaine de l'éducation, comblant une lacune critique dans le paysage mondial des statistiques de l'éducation et posant la première pierre des futurs programmes d'éducation.

## LA CONFÉRENCE EN CHIFFRES



## RÉSUMÉ DES DÉCISIONS DE LA CONFÉRENCE

### Données administratives

- Soutenir l'innovation dans la collecte de données pour réduire la charge sur les États membres (par exemple, modèles dynamiques de l'ISU)
- Approche hybride de mise à l'échelle des données de population (utilisation de la population nationale : paramètres techniques et évaluation de la robustesse statistique)
- Créer un groupe de travail pour développer des protocoles et des normes pour la collecte de données pour les groupes touchés par des urgences et des crises
- Développer des outils et des lignes directrices pour les États membres en tant que stratégie de renforcement des capacités

### Données des dépenses d'éducation

- Simplifier les instruments de collecte de données, y compris la priorisation des points de données
- Élaborer et fournir des lignes directrices aux bureaux nationaux de statistique sur la collecte de données sur les dépenses d'éducation des ménages
- Simplifier les lignes directrices et élargir la méthodologie des Comptes nationaux de l'éducation
- Créer un menu de méthodes d'harmonisation des indicateurs FFA et ODD 1.a.2

### Données des enquêtes auprès des ménages

- Développer des:
  - Normes et lignes directrices pour le traitement des données
  - Éléments d'enquête standardisés pour mesurer les indicateurs de l'éducation
  - Définitions et mesures standardisées pour des facteurs tels que la richesse des ménages, la migration et le handicap
- Faciliter l'intégration dans les enquêtes à grande échelle des outils de collecte de données récemment développés alignés sur une conception plus globale du handicap

### Intégration des statistiques

- Formaliser les bonnes pratiques en matière de communication d'estimations en adaptant des outils tels que la liste de contrôle WHO GATHER sur la santé aux statistiques sur l'éducation
- Développer un mécanisme pour répondre aux requêtes et suggestions pour soutenir la participation des pays
- Étendre le modèle conjoint des taux de non-scolarisation et d'achèvement à d'autres indicateurs, selon la priorisation
- Explorer l'intégration des populations touchées par la crise

### Données des enseignants

- Formation des enseignants
  - Groupe de travail : Convenir d'une définition mondiale des enseignants formés en 2024
  - Produire des normes pour les programmes de formation des enseignants
- Envisager l'inclusion, dans le cadre, des indicateurs politiques sur l'attraction, la préparation et la rétention des enseignants
- Collecte de données:
  - Examiner la faisabilité et l'efficacité des instruments
  - Élaborer des lignes directrices pour la production de données sur les enseignants afin de guider la collecte de données nationales
  - Soutenir l'innovation

### Données des évaluations d'apprentissage et enquêtes sur les compétences

- Compiler toutes les décisions dans un manuel unique d'harmonisation et de reporting des évaluations
- Évaluer la mise en œuvre du système d'accréditation des évaluations
- Élaborer des lignes directrices pour la standardisation ex ante des questionnaires contextuels
- Explorer des méthodologies innovantes pour la capture de données sur des indicateurs à faible couverture

### Points de référence nationaux de l'ODD 4

- Encourager les pays à soumettre des points de référence nationaux et les inviter à les inclure systématiquement dans les plans sectoriels nationaux, le dialogue régional et les processus de coopération mondiale
- Améliorer la qualité de la base de données des points de référence
- Affiner le mécanisme d'examen du tableau de bord de l'ODD 4
  - Développer un mécanisme permettant aux pays de demander des éclaircissements et de proposer des corrections à l'évaluation du tableau de bord de l'ODD 4